

LAFEMME®
PROFESSIONNEL



SUNNY™
UV LED technology

Lampada UV LED Sunny™ – La Femme® Professionnel
per uso professionale – art. LLED48W



SUNNY™
UV LED technology

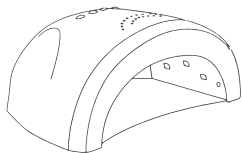
MANUALE



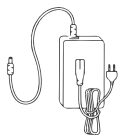
INDICE

1. CONTENUTO DELLA CONFEZIONE	6
2. DATI TECNICI	6
3. ISTRUZIONI PER L'USO	6
4. AVVERTENZE	9
5. PULIZIA	10
6. DICHIARAZIONE DI CONFORMITÀ	10
7. SALVAGUARDIA DELL'AMBIENTE	11

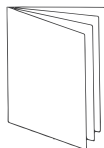
1. Contenuto della confezione



Lampada UVLED
"SUNNY™"



Alimentatore



Manuale
di istruzioni



Certificato
di garanzia

2. Dati tecnici

- Potenza massima: 48W + modalità SOFT a 24W riduce la sensazione di bruciore.
- LED: 30 doppi sensori della durata di 50.000 ore, posizionati in modo strategico per ridurre le zone morte.
- Alimentazione: Input 100-240V 0,5A 50/60 Hz.
- Lunghezza d'onda: dual chip 365nm + 405nm per la polimerizzazione di tutti i tipi di gel, acrygel e smalti semipermanenti.
- La lampada emette luce bianca, più sicura per gli occhi e la pelle.
- Dimensioni: 150mm x 190mm x 85mm.
- Base in metallo rimovibile con aggancio magnetico.

3. Istruzioni per l'uso

PRECAUZIONI

- Prima dell'utilizzo, leggere attentamente le istruzioni d'uso.
- Evitare il contatto con l'acqua.
- Non è permesso l'utilizzo della lampada da parte di bambini.
- Non lasciare la lampada incustodita se collegata all'alimentazione di rete.
- Se non in uso, conservare la lampada spenta in luogo asciutto ed al chiuso, con il cavo di alimentazione scollegato.
- Da utilizzare solo per unghie di mani e piedi.
- Evitare di guardare direttamente i LED accesi.
- Una sovraesposizione ai raggi LED può causare danni alla pelle ed agli occhi.
- Rivolgersi ad un medico qualora si notino gonfiori o dolori cutanei persistenti o cambiamenti dei nei pigmentati.
- Limitare quanto più possibile l'esposizione alla luce LED.
- La lampada è adatta al solo utilizzo in luogo chiuso, non utilizzare mai all'aperto.
- Eventuali malfunzionamenti devono essere risolti da un tecnico esperto.

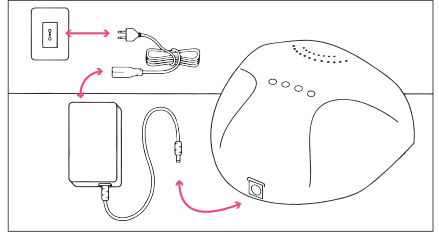
ATTENZIONE: Utilizzare solo gel professionali. I gel costruttori potrebbero dare una sensazione di bruciore dell'unghia quando esposti alla luce LED della lampada, per i gel costruttori si suggerisce l'utilizzo della funzione SOFT con potenza della lampada dimezzata. Se l'unghia dovesse dare una sensazione di calore eccessiva interrompere immediatamente la polimerizzazione estraendo la mano dalla lampada.



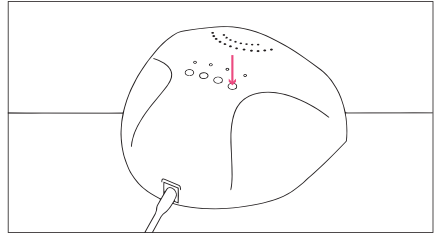
1. ON/OFF 120 secondi – regolatore funzione SOFT 24W/48W (tenere premuto 2 secondi)
2. Timer 5 secondi
3. Timer 30 secondi
4. Timer 60 secondi
5. Sensore ad infrarossi
6. Connettore alimentazione

FUNZIONAMENTO DEL DISPOSITIVO

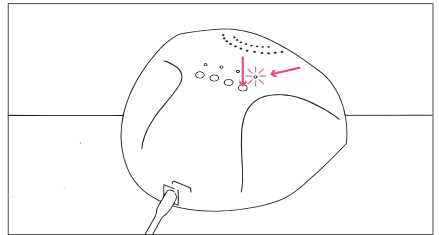
- Collegare la lampada alla corrente con l'apposito alimentatore (6)



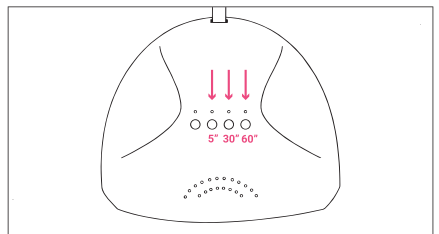
- Premendo il tasto ON/OFF la lampada rimarrà accesa per 120 secondi (1)



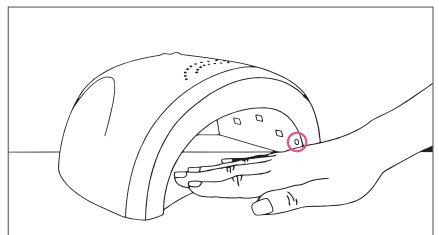
- Tenendo premuto il tasto ON/OFF (1) per 2 secondi si attiverà la modalità SOFT, la potenza della lampada passerà da 48W a 24W e viceversa. La spia led in prossimità del tasto on off quando accesa indica la modalità SOFT 24W attivata.



- Selezionare la durata (2, 3, 4) – la durata massima di esposizione continuativa senza la selezione di alcun timer è di 120 secondi.



- Inserire la mano; il sensore ad infrarossi (5) automaticamente avvierà il dispositivo.



4. Avvertenze



LEGGERE QUESTE ISTRUZIONI PRIMA DI USARE L'APPARECCHIO.

Prodotto destinato ad uso professionale.

Prima e durante l'uso dell'apparecchio è necessario seguire alcune precauzioni elementari. Dopo aver tolto l'imballaggio assicurarsi dell'integrità dell'apparecchio. In caso di dubbio non utilizzare l'apparecchio e rivolgersi a personale professionalmente qualificato. Gli elementi dell'imballaggio (sacchetti di plastica, polistirolo, ecc.) non devono essere lasciati alla portata dei bambini, in quanto potenziali fonti di pericolo. Assicurarsi sempre che la tensione di rete elettrica sia uguale a quella indicata nell'etichetta dati tecnici e che l'impianto sia compatibile con la potenza dell'apparecchio. Non tirare mai il cavo per scollegarlo dalla presa di corrente elettrica. Assicurarsi che il cavo non sia a contatto con superfici calde o taglienti. Non utilizzare l'apparecchio con il cavo danneggiato. Se il cavo di alimentazione è danneggiato, deve essere sostituito dal Costruttore o dal suo Servizio Assistenza Tecnica o comunque da qualcuno con qualifica simile, in modo da prevenire ogni rischio. Collegare l'apparecchio esclusivamente a una presa di corrente elettrica alternata. In generale è sconsigliabile l'uso di adattatori, prese multiple e/o prolunghe. Qualora il loro uso si rendesse indispensabile è necessario utilizzare solamente adattatori e prolunghe conformi alle vigenti norme di sicurezza. Questo apparecchio dovrà essere destinato solo all'uso per il quale è stato espressamente concepito. Ogni altro uso è da considerarsi improprio e quindi pericoloso, nonché farà decadere la garanzia. Il costruttore non può essere considerato responsabile per eventuali danni derivati da usi impropri, erronei ed irragionevoli.

Per evitare surriscaldamenti pericolosi si raccomanda di svolgere in tutta la sua lunghezza il cavo di alimentazione e di staccare la spina dalla rete di alimentazione elettrica quando l'apparecchio non è utilizzato. Prima di effettuare qualsiasi operazione di pulizia o manutenzione, disinserire l'apparecchio dalla rete di alimentazione elettrica. Non immergere l'apparecchio in acqua o in altri liquidi.

Non lasciare esposto l'apparecchio ad agenti atmosferici (pioggia, sole, ecc.). Non tenere l'apparecchio vicino a fonti di calore (es. termosifone). Questo apparecchio non deve essere utilizzato da persone (compresi i bambini) con capacità fisiche, sensoriali o mentali ridotte; da persone che manchino di esperienza e conoscenza dell'apparecchio, a meno che siano attentamente sorvegliate o ben istruite relativamente all'utilizzo dell'apparecchio stesso da parte di una persona responsabile della loro sicurezza. Assicurarsi che i bambini non giochino con l'apparecchio. Allorché si decida di smaltire come rifiuto questo apparecchio, si raccomanda di renderlo inoperante tagliandone il cavo di alimentazione. Si raccomanda inoltre di rendere innocue quelle parti dell'apparecchio suscettibili di costituire un pericolo, specialmente per i bambini che potrebbero servirsi dell'apparecchio per i propri giochi. Non tentare di aprire la lampada LED o parte di essa. Non lasciare la lampada incustodita con il cavo di alimentazione inserito nella presa di corrente. Non utilizzare accessori diversi da quelli in dotazione. Una pulizia regolare e una buona manutenzione assicurano risultati migliori e una durata maggiore della lampada LED.

Non utilizzare la lampada per oltre 600 minuti continuativi altrimenti potrebbe ridurre l'efficacia della lampada in futuro. Non usare la lampada LED quando è danneggiata; rivolgersi al costruttore o ad un centro specializzato se l'apparecchio presenta malfunzionamenti.

5. Pulizia

- Togliere sempre la spina dalla presa di alimentazione.
- Pulire solo con un panno morbido, e leggermente umido.
- Rimuovere residui di gel, acrygel o smalto semipermanente dalla lampada.
- Non utilizzare alcun detergente per pulire la superficie esterna.
- Conservare in un luogo asciutto e sicuro. Tenere fuori dalla portata dei bambini.

In un'ottica di miglioramento continuo La Femme® si riserva la facoltà di apportare modifiche e migliorie al prodotto in oggetto senza previo preavviso.

6. Dichiarazione di conformità

La nostra azienda dichiara sotto la propria responsabilità che il prodotto: Art. LLED48W Lampada UV LED Sunny™ – La Femme® Professionnel per uso professionale è conforme alle leggi della Comunità Europea avendo superato con esito positivo le prove previste dalle Direttive 2014/30/EU (Compatibilità Elettromagnetica), 2014/35/EU (Bassa Tensione), 2011/65/CE (RoHS 2.0).

Dichiara inoltre che l'apparecchiatura è stata progettata e costruita in conformità alle seguenti norme tecniche:

Compatibilità Elettromagnetica

EN 55014-1: 2006 + A1: 2009 + A2: 2011

EN 61000-3-2: 2014

EN 61000-3-3:2013

EN55014-2: 2015

Bassa Tensione

EN 60335-2-23: 2003 + A1: 2008 + A11: 2010 + A2: 2015

EN 60335-1: 2012 + A11:2014

ROHS 2.0

IEC 62321-4:2013

IEC 62321-5:2013

IEC 62321-6:2013

IEC 62321-7-1:2013

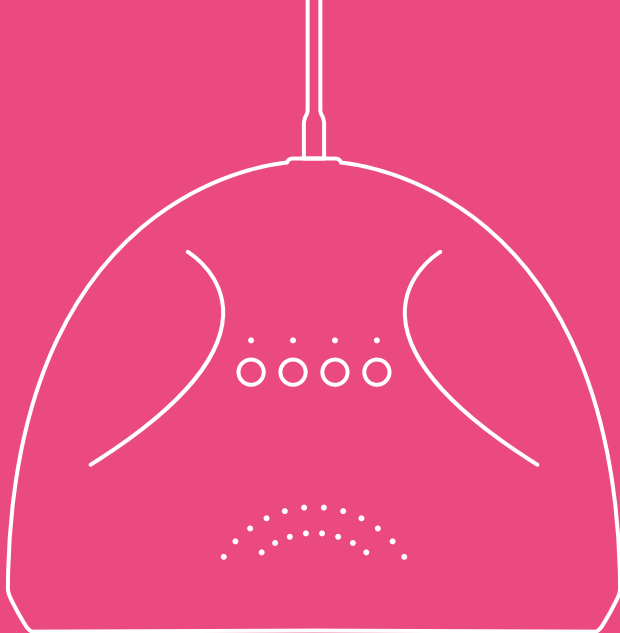
IEC 62321-7-2:2017

IEC 62321-8:2017

7. Salvaguardia dell'ambiente



Il simbolo del cestino barrato riportato sull'apparecchio indica che il prodotto, alla fine della propria vita utile, dovendo essere trattato separatamente dai rifiuti domestici, deve essere conferito in un centro di raccolta differenziata per apparecchiature elettriche e elettroniche oppure riconsegnato al rivenditore al momento dell'acquisto di una nuova apparecchiatura equivalente. L'adeguata raccolta differenziata per l'avvio successivo dell'apparecchio al riciclaggio, al trattamento e allo smaltimento ambientale compatibile contribuisce ad evitare possibili effetti negativi sull'ambiente e sulla salute e favorisce il recupero dei materiali di cui è composto. L'utente è responsabile del conferimento dell'apparecchio a fine vita alle appropriate strutture di raccolta disponibili, rivolgersi al servizio locale di smaltimento rifiuti, o al negozio dove è stato effettuato l'acquisto. Chiunque abbandona o cestina questo apparecchio e non lo riporta in un centro di raccolta differenziata per rifiuti elettrici o elettronici è punito con la sanzione amministrativa pecuniaria prevista dalla normativa vigente in materia di smaltimento abusivo di rifiuti.



SUNNY™
UV LED technology

LAFEMME®
PROFESSIONNEL

MADE IN PRC

LF Cosmetics Sp. Z o.o.
ul. Korzeniowskiego 26
81-376 Gdynia, Poland
dok@lf.pl - www.lafemme.pl

Distributed in Italy by:
Aleas Cosmetics S.r.l.(Unipersonale)
info@lafemme.it
www.lafemme.it